

Campaña



# MÁXIMA VISIÓN

Comprometidos con el proceso de inclusión de las personas con discapacidad en la sociedad



**Cómo abordar a una persona sorda o hipoacúsica ..... PÁG. 2**



**Cómo abordar a una persona con discapacidad visual ..... PÁG. 3**



**Cómo abordar a una persona con discapacidad motora ..... PÁG. 5**



**Cómo abordar a una persona con discapacidad intelectual .... PÁG. 6**

**Cómo abordar a una persona con Autismo ... PÁG. 7**



**Síguenos por las redes sociales:**

Instagram: @fundacionmaximavision / Facebook: Fundación Máxima Visión / Twitter: @maximavision\_



## Cómo abordar a una persona sorda o hipoacúsica

Escrito por:

Pablo Arias (PcD Visual)

nelyslluvia@gmail.com

Fuente: Lic. Thais Medina.

Una de las principales dificultades que se le presenta a la persona sorda o hipoacúsica es la falta de manejo del lenguaje gestual por parte de la sociedad. Aun cuando estas personas entienden leyendo los labios, es necesario contar con la lengua de señas.

Pongámonos por un momento en el lugar de estas personas con esta deficiencia, es como llegar a un país donde no hablamos el idioma, pero tampoco lo escuchamos, ¿cómo te comunicarías? o ¿cómo te sentirías?.

**R**ecomendaciones (de no manejar la lengua de señas) para el trato con una persona sorda o hipoacúsica:

\*\*\*\*\*

Trátala con normalidad, no necesita de lástima o compasión.

Asegúrate de captar su atención antes de empezar a hablarle. Prueba mirarle a los ojos. Utiliza siempre un lenguaje sencillo y directo, vocaliza correctamente pero nunca exageres.

En caso que la persona presente restos auditivos, ubíquese al costado del oído que muestra mejor audición.

Sé paciente, positivo y alegre. Esto ayudará en la conversación y evitará la frustración de ambas partes.

Intenta no gritar. Aunque no lo creas, así puedes conseguir un efecto contraproducente y es que, cuando gritamos, nuestro rostro se crispa y nuestro interlocutor puede entendernos mal.

También es importante que no hagas movimientos que impidan la lectura labial, como girar la cabeza o dar la espalda.

Siempre será de ayuda que en tus comunicaciones te apoyes en gestos sencillos, demostraciones visuales e incluso en la escritura.

Si no entiende algo, háganselo saber. En ese caso, pida que le repitan lo que no entendió.

La mayoría de las personas sordas tiene altamente desarrollada una memoria visual de lo que sucede a su alrededor. Utiliza estos recursos que puedan apoyar en la conversación.

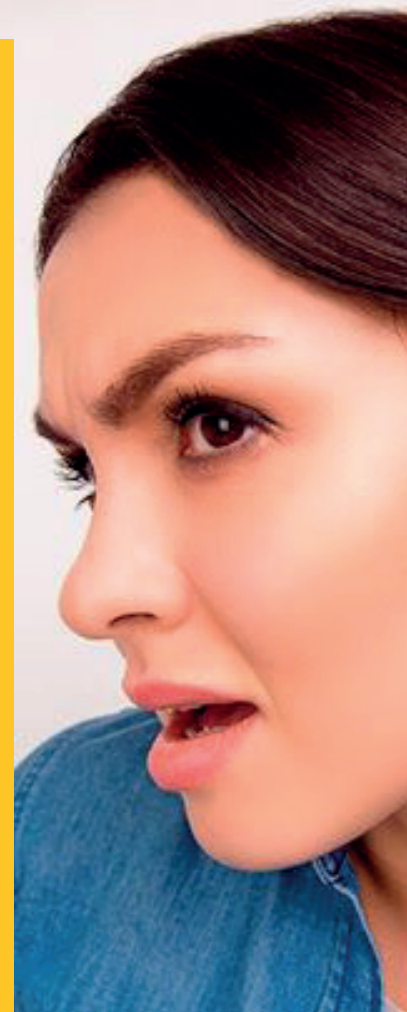
Por último, si utilizas un intérprete en lengua de señas, dirígete siempre a la persona con discapacidad y no al intermediario.

## Síntomas de la hipoacúsica

\*\*\*\*\*

- \* Dificultad para seguir conversando cuando dos o más personas hablan
- \* Dificultad para diferenciar sonidos agudos
- \* Ciertos sonidos le parecen demasiado fuertes
- \* Mareo
- \* Ruido o zumbido en oídos
- \* Sensación de presión en oídos

\*\*\*\*\*



Hola, soy Sorda,  
te recuerdo que

- ... me puedes hablar en mi lengua de señas.
- ... si no sabes señas, puedo leer tus labios, pero necesito que modules claramente.
- ... soy como cualquier persona, piensa que soy de otro país y hablo una lengua diferente.
- ... agradezco que me incluyas en tus conversaciones y me tomes en cuenta.



*acusia*



\* \*\* \*\* \*\* \*\* \*\* \*\* \*\* \*\* \*\* \*\* \*\* \*\* \*\* \*\* \*\* \*

Intenta  
n<sup>o</sup> gritar

Intenta no gritar ...

Intenta  
n<sup>o</sup> gritar ...

## Cómo abordar a una persona con discapacidad visual

Escrito por:  
Pablo Arias (PcD Visual)  
nelyslluvia@gmail.com

Para abordar a una persona con discapacidad visual, no se requiere de normas o técnicas especiales, solo debemos dirigirnos o guiarlas con naturalidad. De ser necesario ella misma nos indicará o dará las pautas a seguir.

**S**in embargo, hay aspectos básicos:

- \* Cuando usted quiera alguna información de una persona con esta condición, diríjase directamente, nombrándola o tocándola por el brazo; no por intermedio de terceros. Si no sabe cómo hacerlo o qué decirle, manifiésteselo y deje que ella le dé las indicaciones.
- \* Siempre mirándola de frente con tono normal.



\* Evite tratarla como un ser raro o inválido.

Tome en cuenta que las personas con discapacidad visual son hipersensibles al tono de voz o al toque físico, por lo cual es necesario cuidarse del trato dado. Debe demostrarse total normalidad cuando se acerque.

\* Si la conoce muy bien, dígame siempre su nombre. A veces las voces no se identifican con facilidad, especialmente en un ambiente ruidoso. Evite ponerla a adivinar, esto le causa un estado de angustia.

\* Si quiere que se traslade o se movilice hacia algún espacio o sitio, siempre utilice los indicadores “derecha”, “izquierda”, “delante”, “atrás”, “abajo”, “arriba”, “dentro”, “fuera”... Evite las palabras acá, allá, ahí, etc., ya que estas no le indican nada.

\* Si van a sentarse, dígame si está de frente, al lado o atrás, y a qué distancia del asiento se encuentra, o llévele la mano al respaldo o posabrazo del mismo.

\* Cuando le hable evite las palabras “ver” o “mirar”, estas son palabras que deben obviarse en una conversación con una persona con discapacidad visual.

\* Si va a retirarse o ausentarse, hágaselo saber oralmente; a fin de que esta persona tome la decisión de irse o quedarse.

\* Ofrézcale asistencia si se la pide o si es claramente evidente que la necesita. Pero no se sobrepase y menos aún insista en ofrecer un servicio que no ha sido solicitado.

\* Si requiere ayuda para desplazarse hay que ofrecerle el brazo y caminar a su lado, un poco adelantado. Evite tomar a la persona del brazo e intentar dirigirla.

\* Si van caminando adviértale los desniveles y escaleras a su paso. Al ubicarle su mano en el pasamano, esta seguirá sola.



**Tengamos  
presente que  
una persona  
con discapacidad  
visual es  
normal como  
cualquier otra  
solamente  
carece del sentido  
de la visión**  
★ ★ ★ ★ ★

## Cómo abordar a una persona con discapacidad motora

Escrito por:

Érika Omaña

erikacufm@gmail.com

Las personas con discapacidad motora son aquellas que, por lo general, suelen presentar dificultades en el desplazamiento o movilidad. Por ello, hacen uso de ayudas técnicas, tales como: silla de ruedas, andaderas o muletas para un traslado eficaz.

Podemos decir que, dentro de las condiciones más comunes en este tipo de discapacidad se encuentran:

**\*Parálisis Cerebral:** Por ser un trastorno de tipo neurológico, esta condición repercute de manera sustancial en el habla, el tono muscular, el nivel de atención y desplazamiento de la persona que la posee.

**\*Espina Bífida:** Suele ser producto de una alteración congénita en la vertebras de la columna vertebral, por ello, ocasiona grandes dificultades a nivel motriz.

# ESPINA BÍFIDA



**\*Distrofia Muscular:** Se debe a un proceso degenerativo de las fibras musculares, afectando la motricidad de la persona.



**\*Discapacidad producto de Accidentes:** La cual compromete el sistema motor.



Ahora bien, si deseas ayudar a las personas con esta condición en su desplazamiento y traslado, ten en cuenta los siguientes tips para que le garantices un recorrido lo más accesible posible:

\*\*\*\*\*

En caso de ofrecer ayuda, pregúntale directamente a la persona de qué manera requiere el apoyo.

Si la persona camina despacio o usa muletas, ajusta tu paso al suyo.

Si desconoces cómo manejar una silla de ruedas pregúntale directamente a la persona cómo hacerlo.

Para pasar obstáculos, inclina la silla hacia atrás y bájala por sus ruedas traseras.

Si vas hablar con la persona, inclina tu cuerpo procurando estar al mismo nivel visual, esto le evitará molestias en el cuello.

En algunos casos, podemos encontrar personas que debido a su dificultad motriz, se comunican lentamente o hacen uso de sistemas alternativos de comunicación, procura ser paciente y esperar a que expresen su mensaje.

Ten en cuenta lugares accesibles, tales como: rampas de acceso, baños acondicionados, ascensores, entre otros; para hacer más fácil y ligero su traslado.

No te apoyes en la silla de ruedas.



## Cómo abordar a una persona con discapacidad intelectual

Escrito por:  
Érika Omaña  
erikacufm@gmail.com

Las personas con discapacidad intelectual son aquellas que presentan un nivel de funcionamiento cognitivo de manera distinto, esto hace que se produzca un procesamiento de la información con algunas complejidades y/o limitaciones, incluyendo, a su vez, grandes dificultades en las conductas adaptativas.

La discapacidad intelectual puede considerarse leve, moderada, grave o profunda; y se encuentra entre ellas: el Síndrome de Down, Autismo, Asperger, etc. Cada una de ellas requiere de una atención específica.



Como sociedad, tenemos una gran responsabilidad. Es por ello, que te brindamos una serie de orientaciones que garanticen un trato adecuado hacia estas personas:

**R**ecomendaciones generales:

- \* Hagamos preguntas breves y precisas. Si nos parece que la persona no nos entendió, podemos reiterar la pregunta.
- \* Al dirigirnos, utilicemos un lenguaje sencillo y actuemos con naturalidad.
- \* Recuerda tener paciencia, sus reacciones pueden ser lentas y tardar en comprender lo que se les dice.
- \* Evita la sobreprotección. Deja que traten de hacer todo lo que puedan solos. Ayúdales solo cuando sea realmente necesario.
- \* Es necesario que propiciemos, en la medida de lo posible, entornos que brinden seguridad a la persona. Ello generará una sensación de tranquilidad y amabilidad.
- \* El hecho de enfrentarnos a alguien que desconocemos puede ser un factor preocupante. Por ello, quien esté a cargo de brindar la información, tiene la responsabilidad de generar un vínculo respetuoso. Esta actitud fomentará un ambiente saludable en el trato y generará en la población con discapacidad mayor grado de confianza hacia los demás.



## Cómo abordar a una persona con Autismo

Escrito por:

**Pablo Arias (PcD Visual)**

[nelyslluvia@gmail.com](mailto:nelyslluvia@gmail.com)

Fuente: Lic. Doris Parra

En 2007, la Asamblea General de las Naciones Unidas decretó el 2 de abril como Día Mundial de Concienciación sobre el Autismo, con el objetivo de promover una iniciativa mundial para la inclusión y mejoramiento de la calidad de vida de las personas con autismo. Importante saber que el trastorno del espectro autista (TEA) es una discapacidad compleja del desarrollo, que afecta la capacidad de una persona para comunicarse e interactuar con los demás.

Es necesario que sepamos que las personas con autismo perciben el mundo en forma diferente, ven detalles que muchas veces nosotros no percibimos y, la mayoría de las veces, les cuesta expresar lo que siente; así como entender lo que les pasa o sienten los demás.

Es por eso que compartimos algunas recomendaciones para que las tengas en cuenta y puedas apoyar una mejor inserción social de estas personas:

- \* Como comunicarse puede ser difícil, es muy importante que evitemos al relacionarnos con ellos las frases idiomáticas, los juegos de palabras, los matices, el doble sentido, las inferencias, las metáforas, las alusiones y el sarcasmo.
- \* Manejar muchos estímulos al mismo tiempo puede ser caótico, por eso, los lugares, personas o rutinas nuevas le representan un desafío e incluso una amenaza, por eso es necesario brindarles rutinas, actividades que cumplan un horario regular para no generar incomprensión y frustración.
- \* Hay días en que quizás no quieran comunicarse con nadie, ni siquiera con las personas de su

entorno afectivo. No lo obligue a interactuar ni le hable demasiado. Nunca le grite.

\* Háblele lentamente y de ser posible muéstrela cómo hacer algo y no solo se lo diga. Es esencial la repetición, para aprender.

\* Es importante observar qué situaciones le agradan, qué le genera ansiedad o frustración.

\* Recuerde que ser autista es solo un aspecto de su personalidad, y no lo define como persona.

\* Es importante que la familia trabaje unida y brinde un espacio de mucho amor y estabilidad.

\* Celebre y refuerce los logros. Cuando cometan un error o fallen en una actividad ayúdelo a resolverlo sin limitar su independencia y autonomía.

\* Sobre todo, demuéstrela su afecto y acéptela sin juzgarla y ni juzgarse. Trate de ver el autismo de la persona como una habilidad diferente, una de las muchas maneras legítimas, significativas y valiosas de experimentar el mundo.

\* Recuerde que son sujetos de derecho al igual que usted.



## FUNDACIÓN MÁXIMA VISIÓN

Maira Ponce – Presidenta  
José Gregorio Calvo – Vicepresidente  
Lorena Almarza - Directora de Comunicaciones

### Correo Electrónico:

fundacionmaximavision@gmail.com  
revistamaximavision@gmail.com

### Descarga este ejemplar por:

[www.minci.gob.ve](http://www.minci.gob.ve)

### Síguenos por las redes sociales:

Twitter: @maximavision\_  
Instagram: @fundacionmaximavision  
Facebook: Fundación Máxima Visión  
Youtube: Fundación Máxima Visión

Este ejemplar fue reproducido gracias al apoyo del

M Á X I M A V I S I Ó N

